

სავოევოდოებისა და ადგილობრივი თემების მხარდაჭერა ნარკომანიის პრევენციის საქმეში

ნარკომანიის პრევენციის
პროგრამების შემუშავება
ადგილობრივი თემებში

პროგრამების კონსტრუირების პრინციპები. მიზანზე ორიენტირებული დაგეგმვის მეთოდი.

პროგრამის კონსტრუირების პრინციპები



- რეალიზმის პრინციპი
- ურთიერთშევესების პრინციპი
- თანამონაწილეობის პრინციპი
- შეკავშირებულობის პრინციპი
- საზოგადოებრივი მიმღებლობის პრინციპი

პროექტი ხორციელდება პროგრამის ფარგლებში - „Transition Facility 2004“ - რეგიონული და ადგილობრივი თემების მხარდაჭერა ნარკომანიის პრევენციის საქმეში ადგილობრივ დონეზე (PL2004/016-829.05.01.02) - პროექტი თანადაფინანსებულია ევროკავშირისა და პოლონეთის რესპუბლიკის მთავრობის მიერ.

„ადგილობრივი დემოკრატიის ფონდის“ მიერ რეალიზებული პროექტის ბენეფიციარია ნარკომანიის პრევენციის ეროვნული ბიურო.

ექსპერტები თუ საზოგადოებრივი პროცესი?

- **ექსპერტული მიდგომა** – პროგრამა მუშავდება დამოუკიდებლად, მოცემული სფეროს სპეციალისტების მიერ რომლებიც მხოლოდ სალუთარი ჯგუფის ფარგლებში მუშაობენ. ისინი მხოლოდ საჭიროების შემთხვევა სარგებლობენ გარე ინფორმაციებით.
- **თანამონაწილეობითი მიდგომა** – მდგომარეობს პროგრამების საზოგადოებრივი შექმნის პროცესში. მასში მონაწილეობენ იმ პრობლემის გადაწყვეტით დაინტერესებული სუბიექტები რომელსაც ეხებათ ეს პროგრამა.



ექსპერტული მიდგომა

უპირატესობები

- პროგრამის მომზადების მოკლე დრო;
- ექსპერტების ცოდნა და გამოცდილება;
- პატარა ჯგუფში მუშაობის სიიოლე.

გარე ექსპერტების შემთხვევაში:

- პრობლემისადმის უფრო ობიექტური მიდგომა.

შიდა ექსპერტების შემთხვევაში:

- კვალიფიკაციის ამაღლება;
- ზოგ შემთხვევაში დაბალი ხარჯი.

მინუსები

- სამუშაოს საზოგადოებრივი ვერიფიკაციის არარსებობა;
- ცალკეული პრობლემების მნიშვნელოვნობის ზემოდან მითითება;
- პროგრამის პოტენციური განმახორციელებლების მიერ მისი საფუძვლებისგან დისტანცირება.

შიდა ექსპერტების შემთხვევაში:

- გარედან ხედვის არარსებობა;
- პროგრამირების არასაკმარისი ცოდნა.

გარე ექსპერტების შემთხვევაში:

- ადგილობრივი რეალიების შესახებ ძალზე მცირე ცოდნა;
- ზოგ შემთხვევაში მაღალი ხარჯი.

პროექტი ხორციელდება პროგრამის ფარგლებში - „Transition Facility 2004“ - რეგიონული და ადგილობრივი თემების მხარდაჭერა ნარკომანიის პრევენციის საქმეში ადგილობრივ დონეზე (PL2004/016-829.05.01.02) - პროექტი თანადაფინანსებულია ევროკავშირისა და პოლონეთის რესპუბლიკის მთავრობის მიერ.

„ადგილობრივი დემოკრატიის ფონდის“ მიერ რეალიზებული პროექტის ბენეფიციარია ნარკომანიის პრევენციის ეროვნული ბიურო.

თანამონაწილეობითი მიდგომა

უპირატესობები

- ადგილობრივი პოტენციალის გამოყენება;
- საზოგადოებრივი ვერიფიკაცია;
- პროგრამის უფრო ადვილი რეალიზაცია;
- ადგილობრივი თემის შეგრძნების გაძლიერება.

მინუსები

- პროგრამის მომზადების უფრო ხანგრძლივი დრო;
- თანამონაწილეობით მიდგომასთან დაკავშირებული დამატებითი ხარჯები;
- დიდ, განსხვავებულ ჯგუფში მუშაობასთან დაკავშირებული სირთულეები;
- თუკი სამუშაოში გარე კონსულტანტები არ მონაწილეობენ – შეიძლება დიდი ჰქონდეს სირთულეებს რომლებიც დაკავშირებულია პრობლემის ობიექტურ ხედვასთან, პროგრამირების სისწორესთან და აგრეთვე ვორქშოპების შესაბამისად ჩატარებასთან.

ყოველი პროგრამა უნდა პასუხობდეს სამ უმნიშვნელოვანეს კითხვას:

სად ვართ?



სად გვინდა რომ აღმოვჩნდეთ?

რა გზით გვინდა ამის გაკეთება?



ლოგიკური მატრიცის მეთოდი

- ანალიზის ფაზა – მისი მიმდინარეობისას ანალიზდება არსებული პრობლემური სიტუაცია.
ეს იმიტომ კეთდება რომ განისაზღვროს სასურველი მდგომარეობა და შეირჩეს ამ მდგომარეობის მიღწევის სტრატეგია.
- დაგეგმვის ფაზა – ამ ფაზის მიმდინარეობისას იქმნება პროგრამის/პროექტის ჩარჩოები და სრულდება საოპერაციო გეგმები.

ანალიზის ფაზა

- **პროგრამის ანალიზი** – პრობლემების, შეზღუდვების, შესაძლებლობების, მიზეზებისა და ეფექტების იდენტიფიკაცია.
- **მიზნების ანალიზი** – მიზნების ფორმულირება გამოვლენილი პრობლემების საფუძველზე.
- **სტრატეგიული ანალიზი** – მიზნების მიღწევის შესაძლო სტრატეგიების განსაზღვრა, ზოგადი და დეტალური მიზნების განსაზღვრა.

დაგეგმვის ფაზა

- **Logframe** – პროგრამის სტრუქტურის განსაზღვრა, შინაგანი კომპლექსურობის ტესტირება, მიზნების მიღწევის გაზომვადი მაჩვენებლების ფორმულირება, ხარჯებისა და რესურსების განსაზღვრა.
- **მოქმედებათა რეალიზაციის დაგეგმვა** – მოქმედებათა თანმიმდევრობისა და ურთიერთდამოკიდებულების განსაზღვრა, დროის განსაზღვრა, პასუხისმგებლობისა და ამოცანების გადანაწილება.
- **ბიუჯეტისა და საჭირო რესურსების განსაზღვრა.**

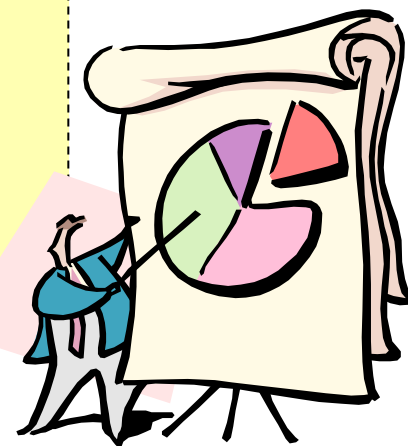
მოსამზადებელი ფაზა

- **სიტუაციის აღწერა (დიაგნოზი)** - რომელიც შეიცავს როგორც სტატისტიკურ მონაცემებს, ასევე მონაცემებს გამოვლენილი პრობლემების, მოვლენების და იმ ტენდენციების შესახებ რომლებიც მხოლოდ ჩვენი მუშაობის საგანს შეეხება.
- **პოტენციური პირობების აღწერა** - რომლებსაც მნიშვნელობა შეიძლება ჰქონდეთ მოცემული საქმისათვის, მაგალითად: ადგილობრივი ან რეგიონული სტრატეგიის პრიორიტეტები.
- **რა არ ვიცით?**
- **SWOT-ანალიზი.**



საკითხის/სფეროს SWOT- ანალიზი

SWOT-ანალიზის განხორციელების მიზანია გაანალიზებული სფეროს შესახებ არსებული ინფორმაციისა და შეხედულებების დალაგება იმისათვის რათა მაქსიმალურად ობიექტურად შეფასდეს: როგორია ამჟამინდელი სიტუაცია და რა პოტენციალი გაგვაჩნია.



საკითხის/სფეროს SWOT- ანალიზი

	+ (პლუსები)	- (მინუსები)
დღეს, აქ	ძლიერი მხარეები <ul style="list-style-type: none"> • არსებული სიტუაციის პოზიტიური მხარეები 	სუსტი მხარეები <ul style="list-style-type: none"> • არსებული სიტუაციის ნეგატიური მხარეები
ხვალ, იქ (გარეთ)	შანსები <ul style="list-style-type: none"> • პოზიტიური შესაძლებლობები რომლებიც მომავალმა შეიძლება მოიტანოს. • პოზიტიური შესაძლებლობები რომლებსაც გარემომცველი გარემო შეიცავს. 	საფრთხეები <ul style="list-style-type: none"> • ნეგატიური ტენდენციები რომლებიც მომავალმა შეიძლება მოიტანოს. • საფრთხეები რომლებსაც გარემომცველი გარემო შეიცავს.

პროექტი ხორციელდება პროგრამის ფარგლებში - „Transition Facility 2004“ - რეგიონული და ადგილობრივი თემების მხარდაჭერა ნარკომანიის პრევენციის საქმეში ადგილობრივ დონეზე (PL2004/016-829.05.01.02) - პროექტი თანადაფინანსებულია ევროკავშირისა და პოლონეთის რესპუბლიკის მთავრობის მიერ.

„ადგილობრივი დემოკრატიის ფონდის“ მიერ რეალიზებული პროექტის ბენეფიციარია ნარკომანიის პრევენციის ეროვნული ბიურო.

პრობლემის ანალიზი

- დაინტერესებული მხარეების ანალიზი
- მიზეზ-შედეგობრივი ხის აგება



დაინტერესებული მხარეები

პროგრამის ბენეფიციარები, ანუ ის ადამიანები
ან ორგანიზაციები რომლებისთვისაც
ხორციელდება პროგრამა (რომლებიც პროგრამიდან
პირდაპირ ან არაპირდაპირ სარგებელს მიიღებენ.



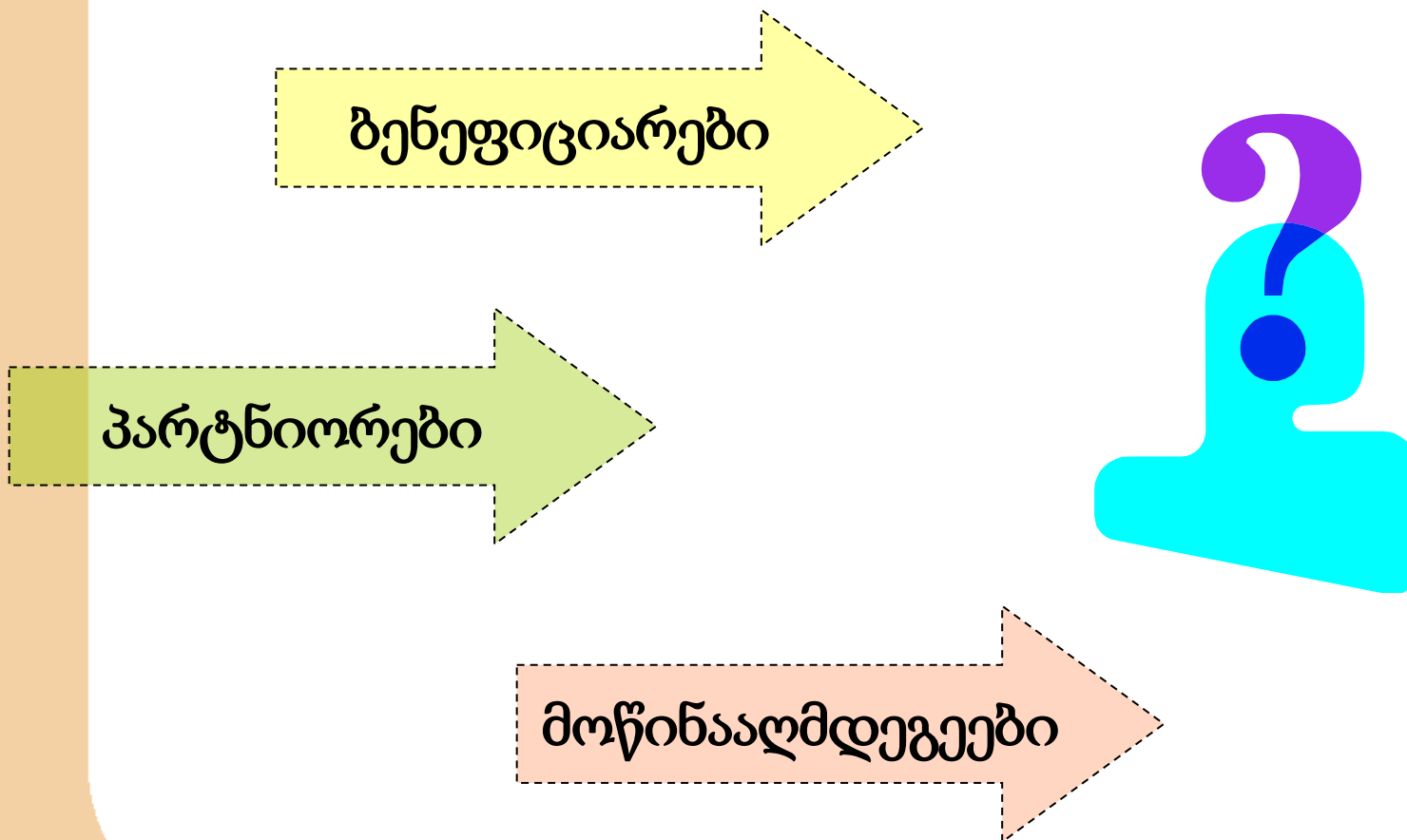
პოტენციური პარტნიორები
მოქმედებათა რეალიზაციაში
რომელთა მიზნებიც პროგრამის
მიზნებს თანხვდება.

დაგეგმილი მოქმედებების
პოტენციური მოწინააღმდეგეები
რომელთა ინტერესებისთვისაც პროგრამის
რეალიზება საფრთხეს წარმოადგენს.

პროექტი ხორციელდება პროგრამის ფარგლებში - „Transition Facility 2004“ - რეგიონული და ადგილობრივი თემების მხარდაჭერა ნარკომანიის
პრევენციის საქმეში ადგილობრივ დონეზე (PL2004/016-829.05.01.02) - პროექტი თანადაფინანსებულია ევროკავშირისა და პოლონეთის რესპუბლიკის
მთავრობის მიერ.

„ადგილობრივი დემოკრატიის ფონდის“ მიერ რეალიზებული პროექტის ბენეფიციარია ნარკომანიის პრევენციის ეროვნული ბიურო.

დაინტერესებული მხარეების ანალიზი – მიზნები



პროექტი ხორციელდება პროგრამის ფარგლებში - „Transition Facility 2004“ - რეგიონული და ადგილობრივი თემების მხარდაჭერა ნარკომანიის პრევენციის საქმეში ადგილობრივ დონეზე (PL2004/016-829.05.01.02) - პროექტი თანადაფინანსებულია ევროკავშირისა და პოლონეთის რესპუბლიკის მთავრობის მიერ.

„ადგილობრივი დემოკრატიის ფონდის“ მიერ რეალიზებული პროექტის ბენეფიციარია ნარკომანიის პრევენციის ეროვნული ბიურო.

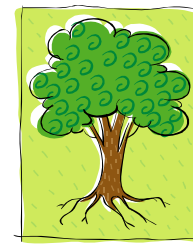
მიზეზ-შედეგობრივი ხის აგება

1

2

იმ საკვანძო პრობლემების გამოვლენა რომლებიც მოცემულ სფეროში არსებობენ (გონებრივი შტურმის ტექნიკა):

- პრობლემების შესახებ მოხსენება;
- პრობლემების დალაგება (განმარტება, დაზუსტება, განმეორებადი პრობლემების წაშლა);
- საკვანძო პრობლემების სია;



მიზეზ-შედეგობრივი ხის აგება

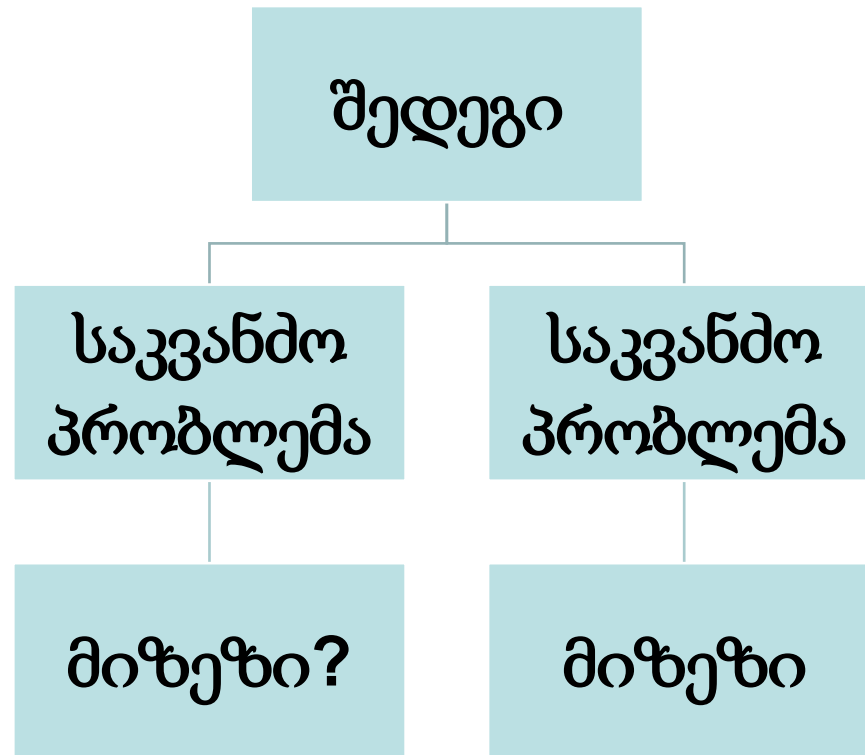
პრობლემების ანალიზი

- თითოეული განცხადებული პრობლემის შეფასება იმის მიხედვით თუ რომელი მათგანია პირველადი და რომელი - მეორადი:
 - თუკი პრობლემა მიზეზს წარმოადგენს მაშინ მას ქვემოთ ვათავსებთ და ადგილს მივუჩენთ მიზეზ-შედეგობრივი ხის ფესვთა სისტემაში.
 - თუკი პრობლემა შედეგს წარმოადგენს მაშინ მას ზემოთ ვათავსებთ - ხის ვარჯის სისტემაში.
 - თუკი რომელიმე ზემოთ ნახსენებ კატეგორიაში პრობლემის დაკვალიფიცირება მნელია - მაშინ პრობლემას ვტოვებთ იმავე დონეზე.
- ხის აგება პრობლემების მიზეზების და მათი წყაროს ძიების გზით.
- პრობლემების ხის სისტემის დალაგება.

პროექტი ხორციელდება პროგრამის ფარგლებში - „Transition Facility 2004“ - რეგიონული და ადგილობრივი თემების მხარდაჭერა ნარკომანიის პრევენციის საქმეში ადგილობრივ დონეზე (PL2004/016-829.05.01.02) - პროექტი თანადაფინანსებულია ევროკავშირისა და პოლონეთის რესპუბლიკის მთავრობის მიერ.

„ადგილობრივი დემოკრატიის ფონდის“ მიერ რეალიზებული პროექტის ბენეფიციარია ნარკომანიის პრევენციის ეროვნული ბიურო.

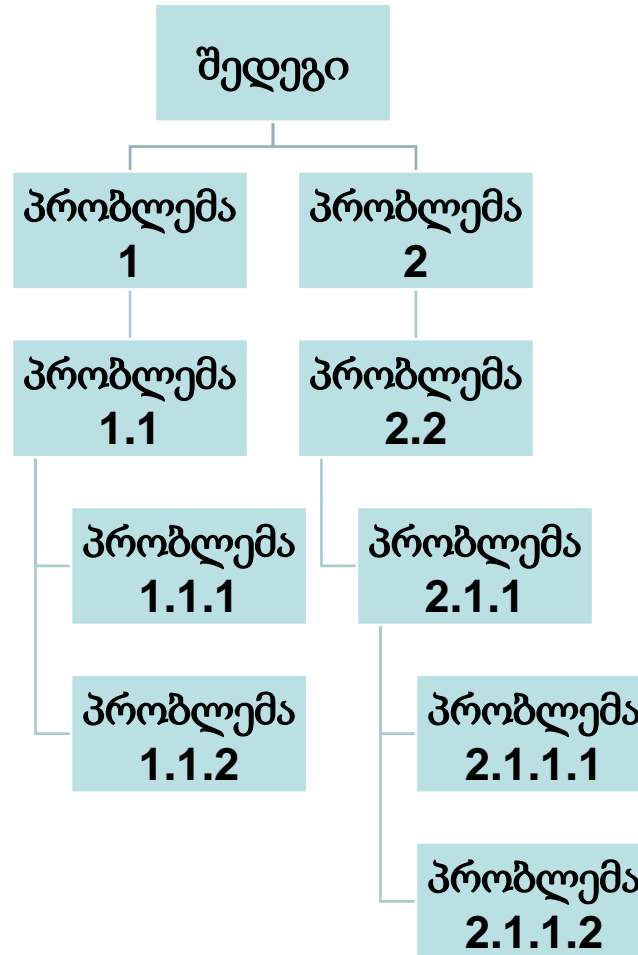
პრობლემების ხე



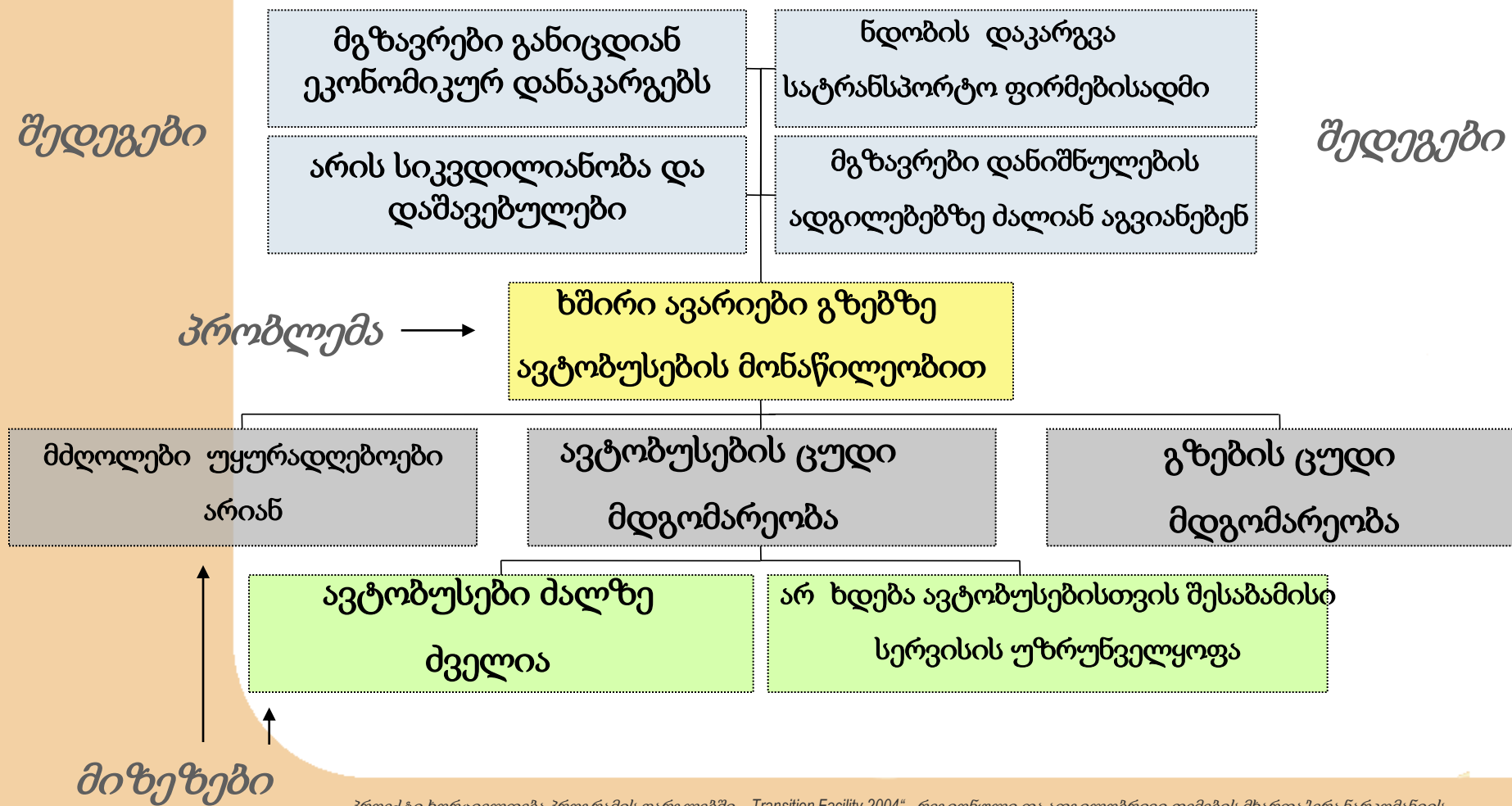
პროექტი ხორციელდება პროგრამის ფარგლებში - „Transition Facility 2004“ - რეგიონული და ადგილობრივი თემების მხარდაჭერა ნარკომანიის პრევენციის საქმეში ადგილობრივ დონეზე (PL2004/016-829.05.01.02) - პროექტი თანადაფინანსებულია ევროკავშირისა და პოლონეთის რესპუბლიკის მთავრობის მიერ.

„ადგილობრივი დემოკრატიის ფონდის“ მიერ რეალიზებული პროექტის ბენეფიციარია ნარკომანიის პრევენციის ეროვნული ბიურო.

პრობლემების ხე



პრობლემების ხე – მაგალითი



რა უნდა გვახსოვდეს პრობლემების ანალიზის დროს? (1/2)

- ვიხილავთ მხოლოდ იმ პრობლემებს რომლებიც მნიშვნელოვანი, რეალური და აქტუალურია და არა გამოგონილი და მომავალში მოსალოდნელი.
- პრობლემა განსაზღვრულ უნდა იქნას როგორც აქტუალური, ნეგატიური სიტუაცია.
- არახელმისაწვდომი გადაწყვეტის პრობლემად დასახელება ართულებს პრობლემის გულმოდგინე ანალიზის შესაძლებლობას.
- ანალიზის პროცესში ფინანსური სახსრების არასაკმარისობა პრობლემად არ უნდა განვიხილოთ.
- პრობლემების ანალიზი უნდა განხორციელდეს პროგრამის პოტენციური ბენეფიციარების მონაწილეობით. მხოლოდ მაშინ შეიძლება იყოს პროგრამა ეფექტური ხოლო ბენეფიციარები ჩაერთვებიან მის რეალიზაციაში.

რა უნდა გვახსოვდეს პრობლემების ანალიზის დროს? (2/2)

- გამომდინარე რეალობის აღქმის სხვადასხვაობიდან პრობლემების ანალიზში მონაწილეობა უნდა მიიღონ **ორივე სქესის წარმომადგენლებმა** რათა უზრუნველყოფილ იქნას პარიტეტული მდგომარეობა (მაჩვენებელი 1/3 შეიძლება მივიღოთ როგორც მინიმალური, 40-50% - როგორც რეკომენდებული).
- პირებს რომლებიც ამზადებენ პროგრამას თუმცა მისი ბენეფიციარები არ არიან - შეიძლება ჰქონდეთ ცალკეული პრობლემების მნიშვნელოვნობის საკუთარი პერსპექტივიდან შეფასების სურვილი.
- გაანალიზებულმა პრობლემამ სხვადასხვაგვარი გავლენა შეიძლება მოახდინოს დაინტერესებულ მხარეებზე. პრობლემების ხის აგება და უმნიშვნელოვანესი პრობლემების შერჩევა - რომლებიც პირველ რიგში უნდა გადაწყდეს - იმას ემსახურება რომ საერთო მიზანი იქნას მიღწეული.

პროექტი ხორციელდება პროგრამის ფარგლებში - „Transition Facility 2004“ - რეგიონული და ადგილობრივი თემების მხარდაჭერა ნარკომანიის პრევენციის საქმეში ადგილობრივ დონეზე (PL2004/016-829.05.01.02) - პროექტი თანადაფინანსებულია ევროკავშირისა და პოლონეთის რესპუბლიკის მთავრობის მიერ.

„ადგილობრივი დემოკრატიის ფონდის“ მიერ რეალიზებული პროექტის ბენეფიციარია ნარკომანიის პრევენციის ეროვნული ბიურო.

მიზნების ანალიზი

1

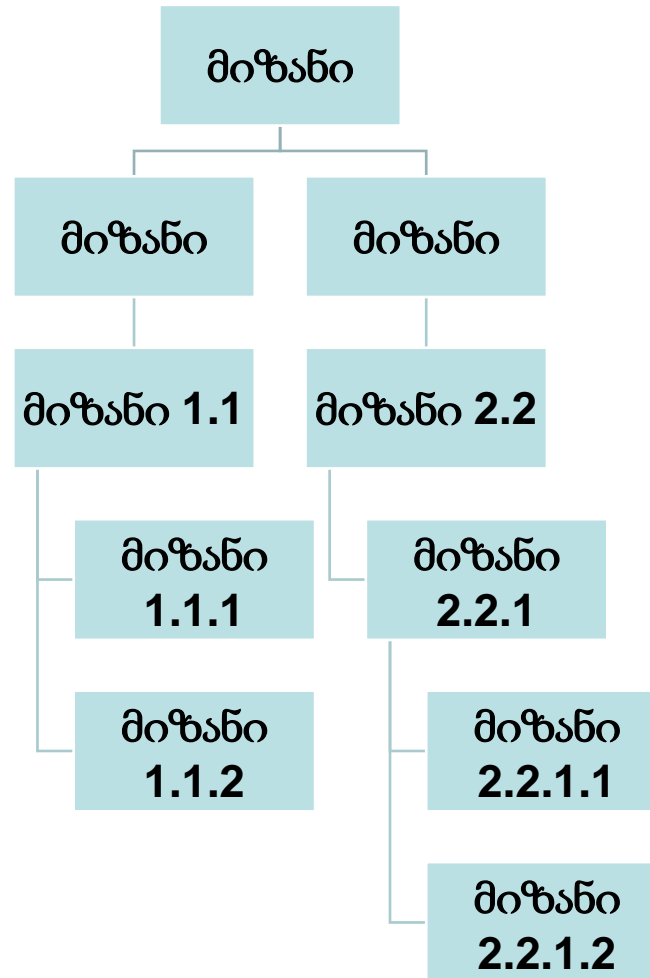
2

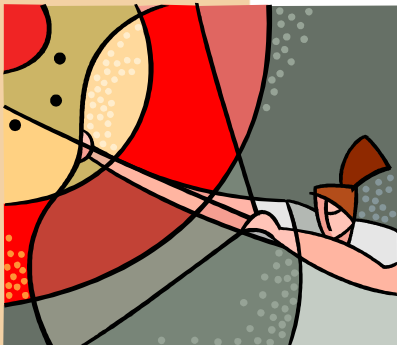
ხდება იდენტიფიცირებული
პრობლემების
მიზნებად გარდასახვა.

პრობლემა



მიზანი





მიზანი უნდა იყოს:

SMART (ინგ.) – გონივრული

Specific (კონკრეტული)

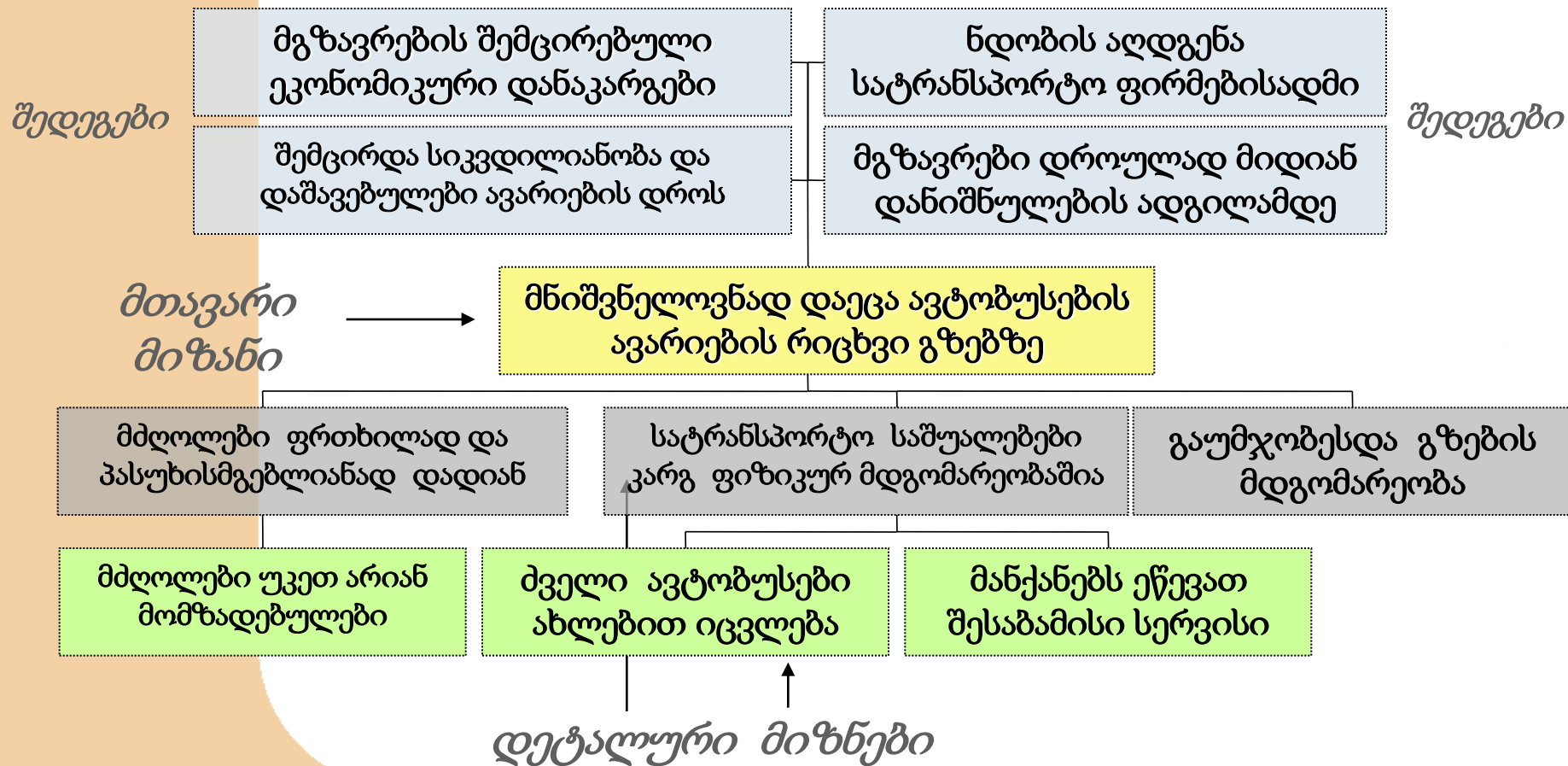
Measurable (გაზომვადი)

Acceptable (მისაღები)

Realistic (რეალური)

Timed (დროში გაწერილი)

მიზნების ხე - მაგალითი



მიზნების ანალიზი

1 2

მიღებული ხის ანალიზი:

- მიზნების სელექცია,
- ერთნაირი მიზნების გაერთიანება,
- კონკურენციული მიზნების იდენტიფიკაცია:
 - ურთიერთსაწინააღმდეგო მიზნები,
 - პოტენციურად კონკურენციული მიზნები.



სტრატეგიული ანალიზი

1

გადაწყვეტილების მიღება თუ რომელი მიზნები იქნება ჩართული პროგრამაში ხოლო რომლები დარჩება მის გარეთ.

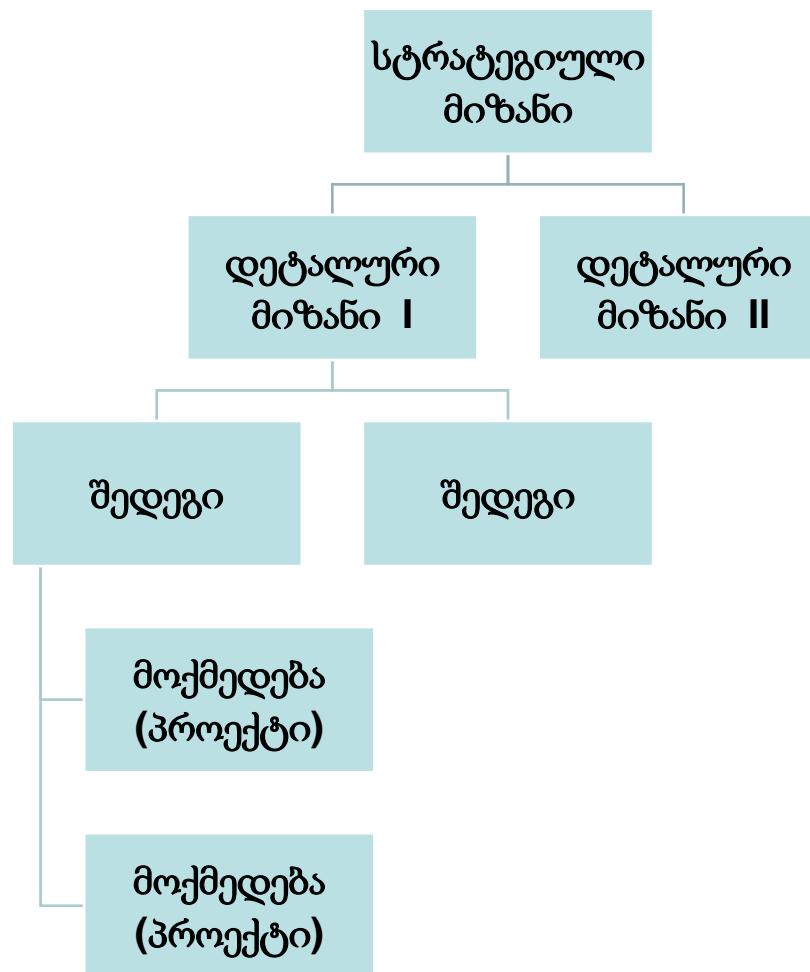
- ეს გადაწყვეტილება უნდა იყოს პრიორიტეტებთან დაკავშირებული შეთანხმების შედეგი - რომელი მიზნებია უმნიშვნელოვანესი და რომლებია მიღწევადი. აგრეთვე - განხორციელებული აქტივობებიდან რომლები იქნება ყველაზე უფრო ეფექტური.

2

პროგრამის მიზნების სტრუქტურის შემუშავება

სტრატეგიული მიზანი – დეტალური მიზნები – შედეგები – მოქმედებები

პროგრამის ინტერვენციის ლოგიკა



პროექტი ხორციელდება პროგრამის ფარგლებში - „Transition Facility 2004“ - რეგიონული და ადგილობრივი თემების მხარდაჭერა ნარკომანიის პრევენციის საქმეში ადგილობრივ დონეზე (PL2004/016-829.05.01.02) - პროექტი თანადაფინანსებულია ევროკავშირისა და პოლონეთის რესპუბლიკის მთავრობის მიერ.

„ადგილობრივი დემოკრატიის ფონდის“ მიერ რეალიზებული პროექტის ბენეფიციარია ნარკომანიის პრევენციის ეროვნული ბიურო.

დაგეგმვის ფაზა



პროექტი ხორციელდება პროგრამის ფარგლებში - „Transition Facility 2004“ - რეგიონული და ადგილობრივი თემების მხარდაჭერა ნარკომანიის პრევენციის საქმეში ადგილობრივ დონეზე (PL2004/016-829.05.01.02) - პროექტი თანადაფინანსებულია ევროკავშირისა და პოლონეთის რესპუბლიკის მთავრობის მიერ.

„ადგილობრივი დემოკრატიის ფონდის“ მიერ რეალიზებული პროექტის ბენეფიციარია ნარკომანიის პრევენციის ეროვნული ბიურო.

ლოგიკური მატრიცა

	აღწერა	მაჩვენებლები	ინფორმაციის ვერიფიკაციის წყაროები	ვარაუდები და რისკები
ზოგადი /სტრატეგიული/ ფართო მიზანი				
დეტალური/ უშუალო მიზანი				
შედეგები/ ეფექტები				
მოქმედებები				

პროექტი ხორციელდება პროგრამის ფარგლებში - „Transition Facility 2004“ - რეგიონული და ადგილობრივი თემების მხარდაჭერა ნარკომანიის პრევენციის საქმეში ადგილობრივ დონეზე (PL2004/016-829.05.01.02) - პროექტი თანადაფინანსებულია ევროკავშირისა და პოლონეთის რესპუბლიკის მთავრობის მიერ.

„ადგილობრივი დემოკრატიის ფონდის“ მიერ რეალიზებული პროექტის ბენეფიციარია ნარკომანიის პრევენციის ეროვნული ბიურო.

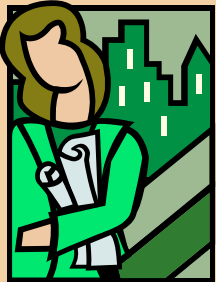


ტერმინოლოგია (1/2)

- **ზოგად მიზანს** გრძელვადიანი ხასიათი აქვს. ასეთი მიზნის მიღწევა შეუძლებელია ცალკეული მოქმედების რეალიზების საშუალებით მაგრამ ეს მოქმედება გვაახლოებს მიზანთან.
- **დეტალური მიზანი** - ესაა პროგრამის მიზნები რომლებიც იმ პრობლემიდან გამომდინარეობენ რომელიც პროგრამის საფუძველს წარმოადგენს. ეს მიზნები მიღწეულ უნდა იქნას პროგრამის რეალიზაციის გზით.
- **შედეგები** – ის სიკეთეები და სერვისები რომლებიც მიეწოდებათ პროგრამის ბენეფიციარებს. ისინი გამომდინარეობენ ბენეფიციარების ცხოვრებაში არსებული მთავარი პრობლემების მიზეზებიდან.
- **მოქმედებები** – როგორ (რა ინსტრუმენტების გამოყენებით) მიეწოდებათ ბენეფიციარებს სიკეთეები და სერვისები.

ტერმინოლოგია (2/2)

- მიღწევათა მაჩვენებლები - საზომები რომლებიც ემსახურება პროგრამის წარმატებულობის შეფასებას.
- ვერიფიკაციის წყაროები – ისინი გვიჩვენებენ თუ საიდან შეიძლება მონაცემების მოპოვება რომელთა საშუალებითაც შევძლებთ შემოწმებას: შევძელით თუ არა წინასწარ ნავარაუდევი მაჩვენებლების სიდიდეების მიღწევა. ამ გრაფაში ასევე შეიძლება მივუთითოთ თუ რანაირად ხდება ამ მონაცემების შეგროვება, რამდენად ხშირად და ვინ არის პასუხისმგებელი ამ ინფორმაციების შეგროვებაზე.
- ვარაუდები და რისკები - გარე პირობები რომლებიც დამოუკიდებელია პროგრამის რეალიზატორისგან. მათ არსებითი გავლენა აქვთ პროგრამის წარმატებაზე ან მარცხზე. ამ რისკების გაჩენის ალბათობა მაღალია თუმცა ის არ არის 100%-იანი.



ვერტიკალური ლოგიკური ბმები (სვეტები 1 და 4)

- დაზუსტება თუ რა მიზნები უნდა იქნას მიღწეული პროექტის ცალკეულ ეტაპებზე.
- ცალკეულ ელემენტებს შორის კავშირების დადგენა.
- რისკის მნიშვნელოვანი ფაქტორების და ვარაუდების განსაზღვრა.

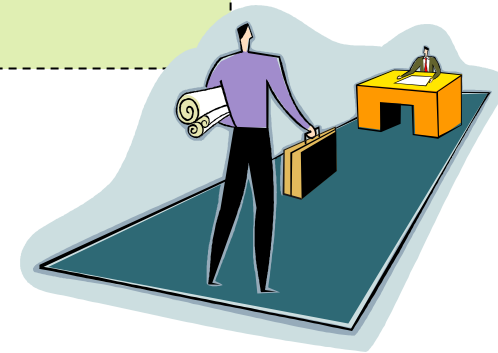
მოქმედებები + ვარაუდები = შედეგები

შედეგები + ვარაუდები = დეტალური მიზნები

დეტალური მიზნები + ვარაუდები = ზოგადი მიზნები

ვერტიკალური ლოგიკური ბმები (სვეტები 2 და 3)

განსაზღვრა თუ როგორ გაიზომება პროექტის მიზნები და შედეგები ცალკეულ ეტაპებზე.
აგრეთვე - საიდან, რამდენად ხშირად და როგორ მოხდება მონაცემების მოპოვება. ეს ყველაფერი ქმნის პროექტის მონიტორინგის (პროექტის მიმდინარეობისას) და შეფასების ბაზას (მისი დამთავრების შემდეგ).



მაჩვენებლები უნდა იყოს:

ზუსტი

პროექტის ხასიათთან და მის
სავარაუდო შედეგებთან
მისადაგებული

გაზომვადი

რიცხოვრივ, პროცენტულ ან
ბინარულ სიდიდეებში გამოსახული
(დიახ-არა)

დამოუკიდებელი,
წარმომადგენლობითი

დამაჯერებელი

მოსაპოვებლად ადვილი, პროექტის
ფარგლებს გარეთ შექმნილი

ხელმისაწვდომი

პროექტი ხორციელდება პროგრამის ფარგლებში - „Transition Facility 2004“ - რეგიონული და ადგილობრივი თემების მხარდაჭერა ნარკომანიის
პრევენციის საქმეში ადგილობრივ დონეზე (PL2004/016-829.05.01.02) - პროექტი თანადაფინანსებულია ევროკავშირისა და პოლონეთის რესპუბლიკის
მთავრობის მიერ.

„ადგილობრივი დემოკრატიის ფონდის“ მიერ რეალიზებული პროექტის ბენეფიციარია ნარკომანიის პრევენციის ეროვნული ბიურო.

მაჩვენებლები (მაგალითი)

მიზანი: ჯანმრთელობის მდგომარეობის გაუმჯობესება

- შემცირებული სიკვდილიანობა
ვისი? (სამიზნე ჯგუფები)
სად? (ადგილი)
რაოდენობა? (X-დან Y-მდე)
დრო (როდემდე?)